

平成 24 年 3 月 8 日

信州省エネコンテスト 2011 夏 結果報告(簡易版)

NPO 法人みどりの市民

概要

「信州省エネコンテスト 2011 夏」は 2011 年 8 月の 1 ヶ月間に電気の省エネに取り組んでいただくという企画です。254 世帯、36 店舗にご参加いただき、その結果、昨年(2010 年)と比べて 2 2 5 3 1 6 kWh の省エネとなりました。

CO₂削減量に換算すると、1 0 6 5 7 4 kg-CO₂(中部電力 2011 年度 CO₂実排出原単位: 0.473kg-CO₂/kWh 使用)の削減となりました。

(1) 参加数

	世帯数	店舗数	計
全参加数	254	36	290

(2) 省エネ達成率

	世帯	店舗	全対象
電気省エネ達成率	85%	86%	85%

(3) 住宅種別、オール電化・太陽光発電別の電気省エネ達成数・割合

(3. 1)

種別	応募世帯数	省エネ達成世帯数	省エネ達成率
戸建住宅	210	177	84%
集合住宅	44	39	89%

(3. 2)

種別	応募世帯数	省エネ達成世帯数	省エネ達成率
オール電化	40	26	65%
太陽光発電	51	35	69%

(4) 電力削減量

(4. 1) 世帯の場合(省エネ達成世帯数: 216)

	削減量(合計)	削減量(1世帯平均)
1ヶ月	1 6 3 6 5 kWh	75 kWh
1日あたり	527.9 kWh	2.4 kWh

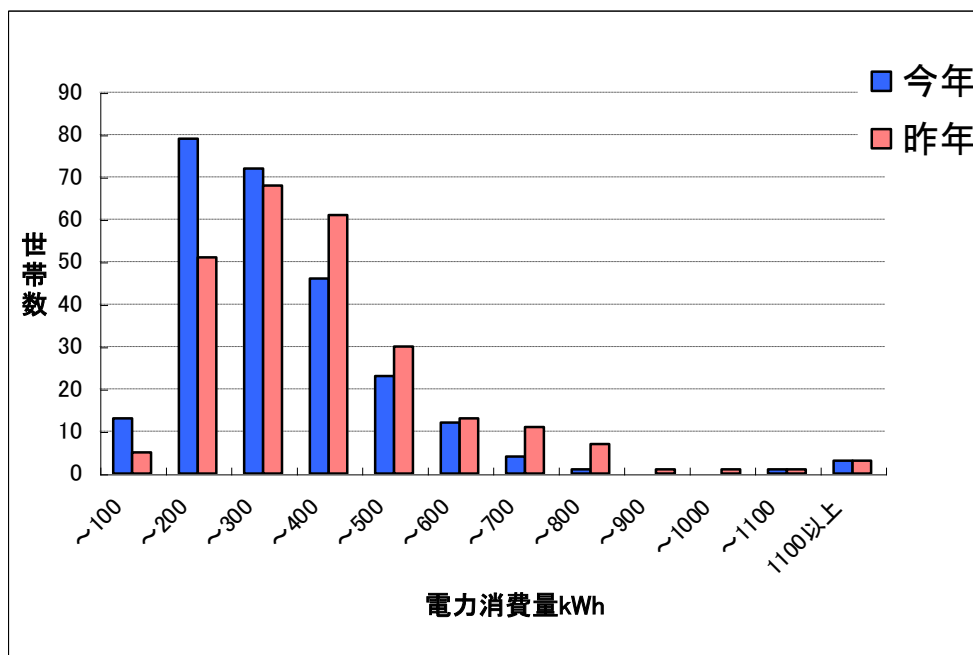
(4. 2) 店舗の場合 (省エネ達成店舗数: 31)

	削減量 (合計)	削減量 (1 店舗平均)
1ヶ月	208951kWh	6740kWh
1日あたり	6740kWh	217kWh

(5) 電力使用量

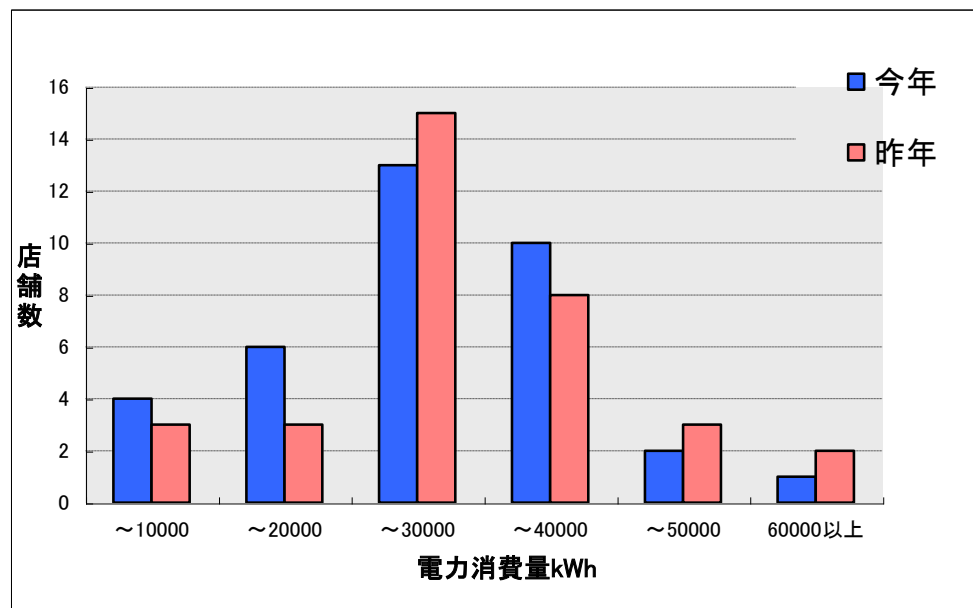
(5. 1) 世帯の場合

平均使用量: 295.8kWh (昨年: 353.1kWh)



(5. 2) 店舗の場合

平均使用量: 35869kWh (昨年: 41692kWh)

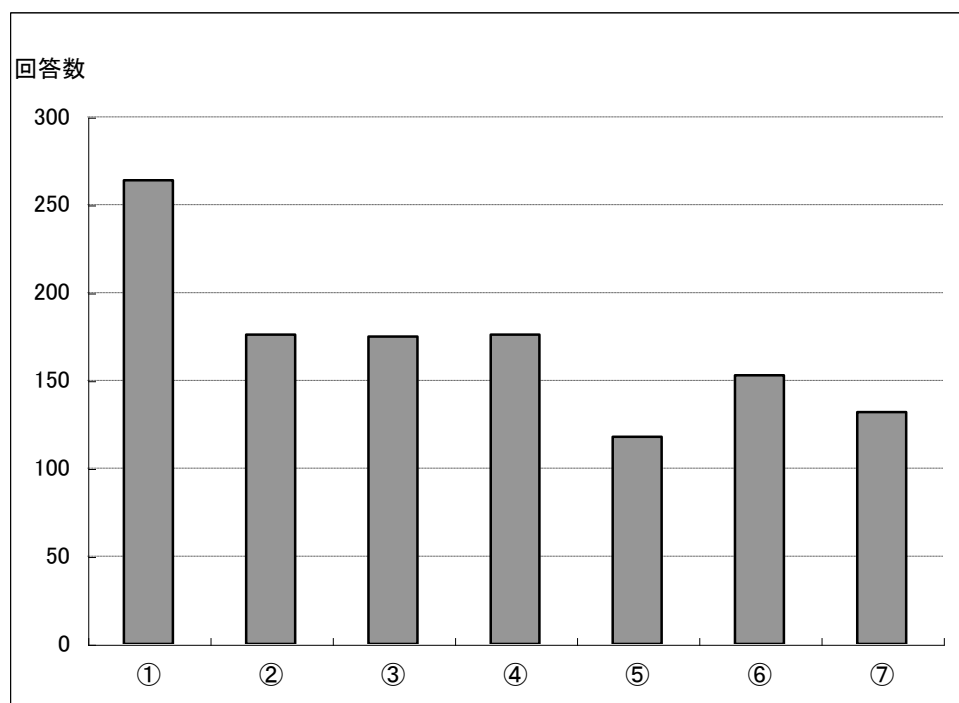


(6) 取り組んだ省エネ活動（7項目）アンケート結果

アンケート7項目

- ① 電化製品や照明、エアコンなどの電源（スイッチ）をこまめに切った。
- ② 使用後の電化製品のコンセントを抜いた（エコタップを利用した）。
- ③ 冷蔵庫の使い方（温度設定を下げる、扉の開閉、詰めすぎ）などに気をつけた。
- ④ 炊飯器やポットの保温をやめた。
- ⑤ エアコンの設定温度を 28℃以上にした。
- ⑥ エアコンを使わなかった。
- ⑦ テレビは省エネモードに設定し、画面の輝度を下げ、必要な時以外は消した。

アンケート項目ごとの実施回答数



(7) その他の具体的な省エネ活動

～世帯～

お風呂

- ・湯船にお湯をためずシャワーだけで済ます。
- ・区営温泉に加入。
- ・お風呂に入る時間を早めて電気をつけないようにした。
- ・入浴時は脱衣所の電気を消すなど必要な場所のみ照明をつけた。
- ・お風呂はなるべく続けて入り追い炊きをしない。
- ・キャンドルナイトやキャンドル入浴。

トイレ

- ・温水洗浄便座の温度調整のコンセントを抜き便座シートを敷いた。
- ・ウォッシュレットの電源を切った。

台所・調理

- ・省エネの冷蔵庫に取り替えた
- ・沸かしすぎないようにタイマーを使った。
- ・電気ポットを5ℓ用から2ℓ用に変え保温を切る。
- ・ポットは魔法瓶を使用。
- ・ご飯をまとめて炊き冷凍しておく。
- ・冷蔵庫と壁の間を角材を利用してあけた。
- ・鍋でご飯を炊く。
- ・冷蔵庫への入れ方を工夫したり、庫内にカーテンをつけた。
- ・あらかじめ献立を立てておき調理の効率をはかる。
- ・電気炊飯器をやめガスを使用。
- ・電気需要の多い時間帯は避け、タイマー機能で深夜に使うようにした。
- ・食洗機の乾燥モードを使わないようにした。
- ・トースターをやめフライパンでパンを焼く。
- ・太陽光発電のため陽が出てから家事をする。
- ・あらかじめやかんに水を入れ日のあたる窓辺に出しおくと短時間で沸く。

テレビ・パソコン等家電

- ・テレビの主電源を切る。
- ・パソコンの待機モードをやめ電源をOFFにした。
- ・洗濯洗剤をすすぎ一回で済むものにした。
- ・テレビ視聴を少なくしラジオを主にした。
- ・パソコンの使用を減らした。
- ・ピークカットを意識して昼間のPC使用はバッテリーに。
- ・夜はテレビを消し読書などをして節電した。

照明

- ・照明をLEDに替えた。
- ・夜はぎりぎりまで電気をつけない。
- ・照明器具は部屋全体でなく手元灯を使う。

ライフスタイル

- ・グリーンカーテンを利用
- ・日差しの強い側のカーテンとガラス戸を閉め切った結果、エアコンを一度も

使用しなかった。

- ・壁を全て土壁にしたため、断熱効果により夏は涼しく生活できる。
- ・西側の窓に農業用の寒冷紗をカーテンの横に使った。朝夕は両端に日中はカーテンのように引いた。
- ・エアコンをなるべくつけない。
- ・40アンペアから30アンペアに変更した。
- ・エアコンを使わず扇風機で過ごした。
- ・すだれ、遮光カーテン、窓際に立てるパネルを利用。
- ・子どもと水遊びをしエアコンと扇風機の使用を減らした。
- ・クールタオルやおしぼりを利用。
- ・掃除機を使わない掃除を心がけた。
- ・就寝時保冷剤の枕を使用。
- ・玄関を網戸にして風の通り道に。
- ・冷却感のあるシーツを使用。
- ・掃除機は強から弱に変えて使用。
- ・涼しい早朝（いつもより早めに起床）に家事をし、昼間はカーテンを引いて昼寝。

その他の省エネ行動

- ・エアコンと冷蔵庫を省エネ基準に達しているものに買い換えた。
- ・雨が降っても自転車通勤をした。
- ・植木の水は食器洗いの水をこまめに使用した。
- ・古着を切って床掃除や汚れた皿を拭くときに使った。
- ・洗濯機を深夜に使うなどナイトタイムの使用をこころがける。
- ・お弁当を持って図書館やプール、科学館など公共施設にでかけた。
- ・生ゴミ処理機をコンポストに変えた。
- ・ペアガラスと二重サッシに。凍結防止ヒーターを延長、屋内床下配管に。
- ・園芸用の遮光ネットを張った。

～店舗～

- ・照明をLED化した
- ・エアコンをなるべく使わなかった。
- ・エアコンは29℃に設定。
- ・扇風機使用で効果的に冷気を室内に回した。
- ・全ての窓にすだれを使用。
- ・日中1～2時に外回りの仕事をした。
- ・昼間の電灯の間引きをし使わないコンセントをぬいた
- ・ECOIN ファンドによるグリーンカーテンの取り組み